



WSPÓLNA MEDYCYNĄ
RAZEM DLA PACJENTA

Choroby nieuleczalne

Fakty i mity

Preeti Agrawal MD, PhD
Fellow in Integrative Medicine
(University of Arizona, USA)



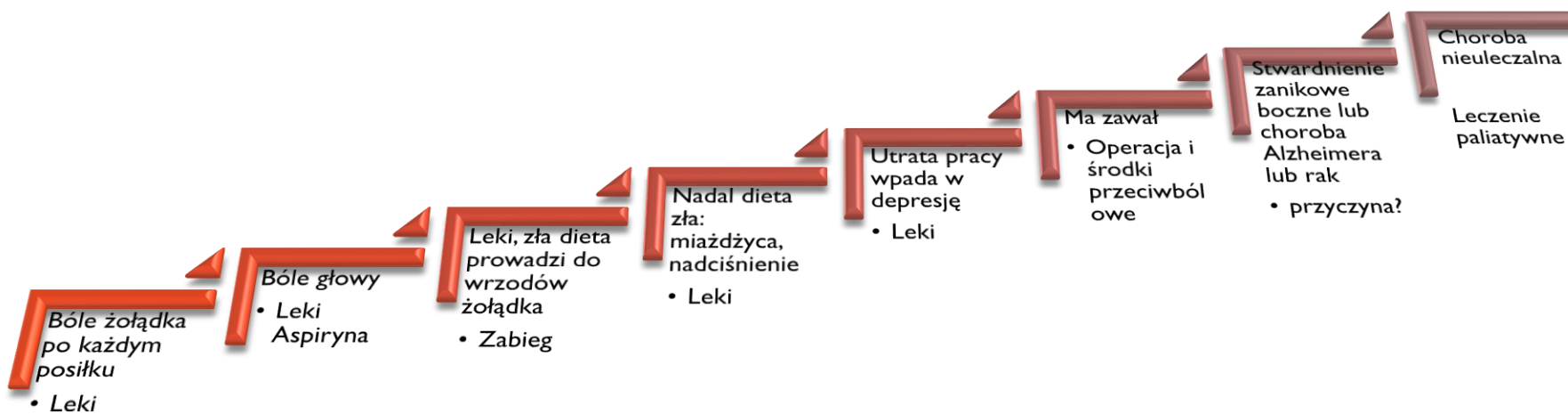
I am dying from the
treatment of too many
physicians.

ALEXANDER THE GREAT

Korzenie chorób nieuleczalnych

- Fundamenty Medycyny Alopacyjnej – przyczyny nie są znane lub są genetyczne, immunologiczne, środowiskowe, infekcyjne (bakterie, wirusy, grzyby itd.)
- Podstawę leczenia stanowią wyniki badań laboratoryjnych lub obrazowych
- Podstawę leczenia stanowią objawy: np. katar sienny, łzawienie oczów– leki p/histaminowe, Rzut SM- sterydy.
- Człowiek jest ofiarą czynników zewnętrznych. Wewnętrzny system porad nie pełni istotnej roli klinicznej.

Korzenie chorób cywilizacyjnych?

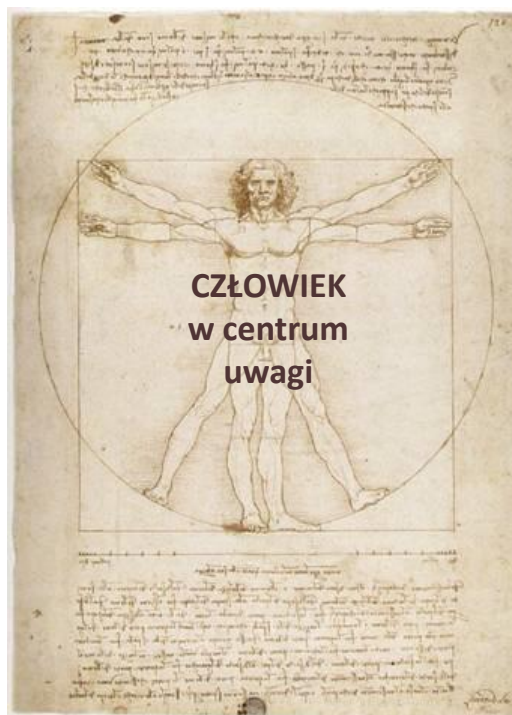


Lista przykładowych chorób nieuleczalnych

- Nadciśnienie, cukrzyca
- Cholesterol, choroby serca i układ krążenia
- Alergia i nietolerancja pokarmowa
- Astma
- Bóle i wrzody żołądka, choroby zapalne jelit
- ADHD, autyzm
- Depresja
- Choroba Crohna
- Nowotwory złośliwe
- Bóle głowy, Migreny
- Endometrioza, mięśniaki macicy, niepłodność, PCO
- Fibromyalgia, SM, toczeń rumieniowaty układowy (SLE), ALS
- Zespół przewlekłego zmęczenia
- Choroby autoimmunologiczne
- Padaczka i inne zespoły neurologiczne



WSPÓLNA MEDYCYNĄ
RAZEM DLA PACJENTA



CZŁOWIEK
w centrum
uwagi

The good physician treats the disease; the
great physician treats the patient who has the
disease.
William Osler

Wywiad z pacjentem – cz. I i II

I. Rodzina i dzieciństwo

mężatka

CHOROBY W RODZINIE (rak, cukrzyca, choroby psychiczne, otyłość, choroby krążeniowe, choroby kobiece – mięśniaki macicy, endometrioza, choroby piersi itd.). Podaj kto chorował i w jakim wieku. Czy nadal choruje, czy jest wyleczony, śmierć z powodu choroby.

Otyłość, cukrzyca II stopnia, nadciśnienie- Tata wiek 49 lat- pod kątrolą specjalistów, leczy się(świeża sprawa)
Otyłość- Mama wiek 46 lat

PROBLEMY ZDROWOTNE W DZIECIŃSTWIE Opisz główne problemy zdrowotne (częste infekcje, choroby dziecięce, operacja, leczenie szpitalne itd.) od urodzenia i podaj w którym roku życia. Czy często byłeś w dzieciństwie leczona antybiotykami, sterydami lub innymi lekami ?

Od urodzenia częste infekcje górnych dróg oddechowych, oskrzeli, stosowano antybiotykoterapię dodatkowo leczono na astmę wziewne leki i leki astmatyczne (sterydy)- wiek od 7 - 17 roku życia

Operacja palca wskazującego ręki prawej (obrzęk , maź w paliczkach stawów palca) - lat 7 lat

Operacja usunięcia wyrostka robaczkowego wiek 9 lat

Częste infekcje w ciągu roku od urodzenia.

Przebyte choroby dziecięce ospa wietrzna, różyczka.

W wieku 16 lat podczas infekcji i gorączki straciłam władzę w nogach - niedowład- nic nie stwierdzono na oddziale reumatologii oraz neurologii.

Pojawiły się pokrzywki niewiadomego pochodzenia oraz generalne osłabienie organizmu po sterydoterapii. Lekarze cedowali to jako uczulenie na ziola np. Smół bądź coś co zjadłam , nigdy nie miałam prób alergicznych , lecz w wynikach podstawowych wszystko było w normie.

Od 2011 roku skonsultowana przez prof. Zdzisława Maciejka z Bydgoszczy postawiono diagnozę Miastenia Gravis ciężka rzekomoparazna lekooporna.

W 2012 roku przesłam operację w Zakopanem - usunięcie grasicy resztkowej metoda laparoskopowa.

Objawy kliniczne okresowe niedowłady kończyn , zaburzenia mowy, polykania, dwojenie w oczach, zawroty głowy, trudności w oddychaniu - spirometria poprawna, okropne bóle kości, kręgosłupa, okropne bóle zębów i stawów. Bóle neuropatyczne obwodowe.

Co pół roku cyklicznie leczenie plazmoforezą na intensywnej terapii.

Przebyta chemioterapia Endoxan 4 dawki. Przebyte leczenie Rituximabem - Mab Thera 1,5 roku.

W chwili obecnej od początku zdiagnozowaniu choroby zażywam leki bez których nie potrafię funkcjonować. Jest to mestinon, pramatis, pregabalin, kalipoz.

2. Ogólne problemy zdrowotne

Ogólne problemy zdrowotne

Serce i układ krążenia - napisz kiedy chorowałaś, czy nadal chorujesz, jakie leczenie stosujesz::

Brak

Napisz czy masz lub miałaś problem z kręgosłupem, ze stawami (kolana, biodra, nadgarstki):

- Bóle pleców
- Ograniczenia w poruszaniu
- Problemy z kolanami

Okropne bóle kości , pleców, kręgosłupa , kolan, stawów itd.

Skóra - napisz kiedy chorowałaś, czy nadal chorujesz, jakie leczenie stosujesz:

- Inne

Skóra jest sucha z rozstępami oraz wysypką, swędzi.

Układ pokarmowy - napisz kiedy chorowałaś, czy nadal chorujesz, jakie leczenie stosujesz::

- Bóle brzucha
- Zaparcia
- Zgaga
- Bóle żołądka
- Wzdęcia
- Biegunki

Doraźnie, esensiale forte, helcid, buskopan, espumisan

Układ hormonalny napisz kiedy chorowałaś, czy nadal chorujesz na cukrzycę, zaburzenia tarczycy, nadnercza, grasicą, przysadką. Jakie leczenie stosujesz::

- Grasica

Tymektomia.

Napisz kiedy chorowałaś, czy nadal chorujesz i jakie leczenie stosujesz na problemy z oczami, uszami, nosem, gardłem, zatokami i zębami:

Oczy- okresowo podwójne widzenie
Gardło- zapalenie gardła ostatnie ok. Pół roku temu antybiotyk
Zatoki- zapalenie zatok ok. Pół roku temu
Zęby- plomby ostatnie ok. Pół roku temu- regularne konsultacje stomatologiczne

Napisz kiedy chorowałaś, czy nadal chorujesz i jakie leczenie stosowałaś lub stosujesz na problemy z układem moczowym, nerkami::

Po chemioterapii oraz plazmoforezach problem z nerkami - furgina

Napisz kiedy chorowałaś, czy nadal chorujesz i jakie leczenie stosujesz na astmę, alergię, lub inne problemy z układem oddechowym::

Brak

Napisz kiedy chorowałaś, czy nadal chorujesz i jakie leczenie stosujesz na problemy z układem nerwowym – migreny, zawroty głowy, choroba Parkinsona, drętwienie kończyn, problemy z pamięcią, bezsenność lub inne:

Brak

Napisz czy masz lub miałaś problem z kręgosłupem, ze stawami (kolana, biodra, nadgarstki):

Wywiad z pacjentem – cz. III, IV, V

3. Przebieg dotychczasowego leczenia

Wywiad dotyczący dotychczasowego leczenia

Czy byłaś leczona z powodu depresji, nerwicy, schizofrenii lub innych schorzeń emocjonalnych? Kiedy, jak długo? Podaj sposób leczenia (leki, psychoterapia, warsztaty samorozwojowe, ustawienia rodzinne, terapia z ciałem lub inne)

Jestem pod opieką neurologów zażywam pramatis - depresja

Czy zażywasz regularnie jakieś leki? Podaj nazwy leków i chorób?

Miastenia Gravis:

- Mestinon
- pregabalin
- kalipoz
- pramatis

Czy zażywasz regularnie witaminy, mikroelementy, suplementy diety lub pijesz zioła? Wymień jakie i przez kogo były zalecone.

- 1.Olej z rekina
- Olej z czarnuszki
Olej z ostepestu (od kilku dni)
Sama zażywam.

Czy korzystasz z zabiegów rehabilitacyjnych, akupunktury, refleksoterapii, masażów lub innych? Profilaktycznie, czy z powodu choroby?

Z powodu choroby - rehabilitacja w basenie, masaże relaksujące całego ciała. - zmniejsza ból mięśni.

Czy leczysz się u specjalisty z medycyny alternatywnej (zielarza, lekarza medycyny chińskiej, ayurwedy,dietetyka lub innego).Od kiedy i na co?

Brak

Czy korzystałaś z psychoterapii, konsultacji u psychologa, ustawień rodzinnych, warsztatów samorozwojowych lub innych terapii? Podaj datę i czas leczenia

Korzystam w pobycie w szpitalu.

Czy przechodziłaś operacje? Kiedy i jaką? (podaj rok, rodzaj operacji, miejsce). Czy wystąpiły komplikacje związane z operacjami? Jakież?

- Operacja prawego palca wskazującego - 2000rok Bydgoszcz
Operacja wyrostka robaczkowego -2003 rok Bydgoszcz
Operacja usunięcia grasicy metodą laparoskopową - 2012 rok Zakopane

Czy doznałaś ciężkich ran lub innych urazów (wypadek)? Kiedy, jakie?

Brak

Czy chorowałaś ciężko lub przechodziłaś leczenie szpitalne? Kiedy, jakie, jak długo?

Co chwile przechodzę leczenia szpitalne, chemioterapię, leczenia biologiczne, plazmoforezy, sterydoterapii, antybiotykoterapię. Ostatni pobyt w szpitalu sierpień 2016

4. Narodziny 5.Wywiad położniczy

Wywiad dotyczący twoich narodzin

Czy twoja mama urodziła Cię:

- siłami natury

Ważne wydarzenia w życiu mamy podczas trwania ciąży z Tobą - np. przeprowadzka, utrata pracy, śmierć w rodzinie, silny stres (np. brak akceptacji ciąży przez rodzinę lub inne), konflikt z partnerem, z rodziną itd.

Brak

Czy twoja mama chorowała podczas ciąży? Brała leki jakie? Czy była hospitalizowana, jeżeli tak to dlaczego?

Nie była hospitalizowana

Zażywała leki na drogi moczowe - infekcja drug moczowych w drugim trymestrze ciąży
Wymioty od początku ciąży do końca
W usg było podejrzenie ciąży dystroficznej

Czy twoja mama karmiła cię piersią? Jak długo? Jeżeli nie, to z jakiego powodu?

Nie karmiła z powodu braku pokarmu

Czy masz rodzeństwo? Ile? Czy mają jakieś problemy zdrowotne? Podaj w kolejności ich płeć, wiek, sposób narodzin oraz ich problemy zdrowotne:

Mam brata lat 18 urodzony siłami natury bez odchyień , zdrowy.

Wywiad położniczy

CIAŻE (Wymień wszystkie przebyte ciąży (łącznie z poronieniami), podaj daty porodu (poronienia), sposób rodzenia - siłami natury, cięcie cesarskie, przy użyciu klejczy lub vaccum? Czy stosowano oksycytocyny lub inne ingerencje w trakcie porodu? Czy poród odbył się w domu?

Brak

Czy miałaś problemy zdrowotne podczas ciąży? Jakież?

Brak

Czy brałaś leki podczas ciąży? Jeśli tak, to jakie? Czy byłaś hospitalizowana, jeżeli tak to dlaczego?

Brak

Czy karmiłaś piersią? Jak długo? Jeżeli nie to dlaczego?

Brak

Czy twoje dziecko chorowało po porodzie – żółtaczka, zapalenie płuc, infekcje dróg moczowych lub inne schorzenia? Jak długo byłaś z nim w szpitalu ? Czy nadal choruje? Czy ma lub miał alergie, kolki, problemy z odpornością, problemy ze spaniem lub inne np. ADHA, autyzm

Brak

Wywiad z pacjentem – cz. VI-IX

6. Wywiad ginekologiczny 7. Niepłodność 8. Menopauza 9. Wywiad psychologiczny

Wywiad ginekologiczny

Wiek pierwszej miesiączki?

12 lat

Czy miałaś zaburzenia miesiączki w okresie pokwitania? Czy brałaś hormony na te zaburzenia? Jakie i jak długo?

Brak

Czy brałaś hormony na te zaburzenia? Jakie i jak długo?

Brak

Podaj datę ostatniej miesiączki (teraz, przed wizytą kiedy była ostatni raz miesiączka):

08.08.2016

Czy twoje miesiączki są regularne, nieregularne, skąpe, normalne, obfite lub bolesne? Czy występują plamienia między miesiączkowe, napięcia przed miesiączkowe(PMS)? Ile dni trwa miesiączka? Co ile dni występuje? Czy stosujesz leki przeciwbólowe podczas miesiączki?

Są regularne, normalne i bolesne. Miesiączka trwa 5-7 dni. Występuje co 31 dni, rzadko stosuje leki przeciwbólowe.

Metody antykoncepcyjne

- Prezerwatywa
- Metody naturalne objawowo termiczne

PROBLEMY KOBIECE (zaznacz, które z nich dotyczą Ciebie)

Napisz czy leczyłaś się z powodu tych schorzeń? Podaj sposób i czas leczenia, nazwy leków, zabiegi chirurgiczne, badania diagnostyczne (USG, histeroskopia, wyniki hormonalne itd.)

Brak

Niepłodność

Czy masz trudności z zajściem lub utrzymaniem ciąży(wielokrotne poronienia)? Od kiedy się leczysz i w jakim ośrodku.

Brak

Jakie badania zostały dotychczas wykonane - badania hormonalne, USG, monitorowanie owulacji, histeroskopia, HSG, laparoscopia, badanie tarczycy itd. Podaj wyniki i daty badania..

Brak

Jakimi sposobami byłaś leczona? Leczenie hormonalne, inseminacja, IVF, metody naturalne (dieta, akupunktura, refleksologia, suplementy diety, masaże, zioła, psychoterapia). Podaj daty i czas leczenia.

Brak

Czy partner był badany? Podaj wyniki nasienia. Czy przebył jakąś operację? Czy choruje, bierze leki? Czy był leczony z powodu niepłodności?

Brak

Wywiad psychologiczny

Czy jesteś osobą nerwową/łekkimi/smutną i czym jest to spowodowane?

Tak

Tym że zachorowałam w młodym wieku i niekiedy odstaje od normy

Czy ulegasz poważnemu stresowi (np. stres w pracy, w domu, z rodzicami lub inne)? Jeżeli tak to napisz dlaczego?

Tak

Jestem bardzo wrażliwa osoba

Czy jesteś zadowolona z pracy? Z relacji z pracodawcą, z współpracownikami? Jeżeli nie to napisz dlaczego ??

Nie

Nie pracuje lecz chce to zmienić

Czy jesteś zadowolona z relacji z partnerem/mężem? Jeżeli nie to dlaczego. Czy twój partner ma problemy zdrowotne? Cierpi z powodu alkoholizmu? Ma problem z pracą?

Tak

Jestem szczęśliwa z mężem w tym roku mieliśmy wspaniały ślub, jest to moje lekarstwo które przynosi mi ukojenie w ciężkich chwilach. Bardzo się kochamy.

Czy masz trudności z rannym wstawianiem?

Tak

Brak siły

Relacje z rodzicami do wieku samodzielności:

- bardzo dobre
- doskonale z matką
- wspierające
- Kocham ich
- nadopiekuńcza matka
- nadopiekuńczy ojciec

Jakie masz obecnie relacje z rodzicami? Czy oni chorują?

Są zdrowymi kochającymi i opiekuńczymi rodzicami. Mam z nimi wspaniałe normalne relacje

Co w swoim życiu chciałabyś zmienić teraz?

Chciałabym się usamodzielnic, pracować, dokończyć studia, zarobić pierwszą pensję, wynajmając mieszkanie z mężem by być samemu a nie z rodzicami, chciałabym mieć dziecko oraz zdrowie.

Czy to jest możliwe?

Jeśli sie wierzy i ma sie w co to wszystko jest możliwe

Które z wymienionych uczuć dominuje w Twoim życiu:

- Radość
- Złość, gniew
- Smutek
- Strach, lęk
- Zmartwienia sie
- Depresja

Opisz podając daty, bolesne doświadczenia w życiu (rozwód, utratę partnera, utratę miejsca pracy, zmianę miejsca pobytu, wyrządzone krzywdy, śmierć bliskich osób).

brak

Wywiad z pacjentem – cz. X-XIII

10. Aktywność fizyczna | 11. Dieta

12. Rozwój osobisty | 13. Obecne problemy

Aktywność fizyczna

Ile godzin w tygodniu ćwiczysz?
Brak

- Aerobik
- Pływanie

Dieta

- jem nieregularnie
- późno jem kolację
- Jem dużo mlecznych produktów

Jak dużo likieru/wina/piwa spożywasz dziennie?
Wcale

Jak dużo likieru/wina/piwa spożywasz w ciągu tygodnia?
Wcale

Ile paczek papierosów wypalasz dziennie?
Wcale

Ile kawy dziennie wypijasz?
Wcale

Ile dziennie wypijasz napojów (bezalkoholowych)?
Wodę do 3 l dziennie

Ile dziennie wypijasz szklanek wody?
3 l

Czy przejadasz się lub nie dojadasz kiedy jesteś:

- zdenerwowana
- w depresji

Co najczęściej jesz na śniadanie? Wymień.
Pomidora w jogurcie

Co najczęściej jesz na obiad? Wymień.
Mizerie , jajko i purre

Co najczęściej jesz na kolację? Wymień.
Sałatkę wegetariańska

Czy dojadasz pomiędzy posiłkami? Co jesz kiedy dojadasz?
Owoce, sałatki, słodczyce

Czy jesteś alergikiem? Na co jesteś uczulona – leki, pokarm, pyłki itd ?

Leki, jakie? Brak

Pokarmy, jakie? Brak

Inne? Brak

Rozwój osobisty/Praca nad sobą

Czy robisz coś w kierunku rozwoju osobistego? Uczestniczysz w warsztatach samorozwojowych, czytasz, medytujesz, praktyki duchowe, inne.

Chodzę do kościoła

Jak myślisz co czyni człowieka zdrowym, a co sprawia że choruje? Czy wiesz na czym polega leczenie holistyczne ?

Stres, wiem na czym polega to leczenie

Wymień swoje zainteresowania i hobby? Czy znajdujesz czas na to co lubisz?

Od pewnego czasu zajmuje się hybrydami, lubię to robić, Kocham dzieci i uwielbiam nimi zajmować, uwielbiam jeździć konno choć zdrowie mi na to nie pozwala. Uwielbiam słuchać muzyki.

Dolegliwości/obecne problemy

Proszę o szerszy opis aktualnych dolegliwości i objawów:

Oslabienie siły mięśniowej , okresowe rzuty niedowładów kończyn dolnych i górnych w szczególności prawostronne, bóle kości i stawów oraz mięśni, jestem bardzo słaba po przebytej plazmoforezynie wymieniło mi 10 l osocza. Szybkie męczenie się.

Cel wypełniania ankiety

Ankieta wypełniana przed wizytą w gabinecie

Miastenia Gravis

Paulina, lat 24
zgłosiła się do Kliniki – wrzesień 2016

● Problem

- w wieku 16 lat podczas infekcji i gorączki niedowład nóg. Pokrzywka niewiadomego pochodzenia oraz uczucie uogólnionego osłabienie organizmu po sterydach
- usunięcie grasicy metodą laparoskopową
- objawy kliniczne: okresowe niedowłady kończyn, zaburzenia mowy, połykania, dwojenie w oczach, zawroty głowy, trudności w oddychaniu, uciążliwe bóle kości, kręgosłupa, silne bóle zębów i stawów, bóle neuropatyczne, depresja, zaburzenia nerek
- co pół roku leczenie plazmaferezą na oddziale intensywnej terapii
- chemioterapia
- niemożność funkcjonowania bez leków: mestinon, pramatis, pregabalin, kalipoz

● Leczenie

- Witaminoterapia, ozonoterapia, akupunktura,
- terapia kraniosakralna
- ustawienia rodzinne,
- shiatsu, dieta, zioła i suplementacja

● Efekty

- Obecnie bez leków, bez plazmaferezy, wróciła do pracy.
- Poprawa wyników laboratoryjnych

RZS

Wojciech, lat 69
zgłosił się do Kliniki – luty 2017

• Problem

- Od 2005 r. rozpoznana i leczona astma oskrzelowa oraz migotanie przedsionków (acenocumarol)
- Od 2016 r rozpoznane i leczone RZS (metotekstrat)
- ból podobny do ukłucia igłami w okolicach stawów skokowych, w okresach nasilenia - bardzo trudny do zniesienia, utrudnia chodzenie, niedowład lewej ręki - brak możliwości odkręcenia pokrywki słoika, bóle nadgarstka i palców rąk, bóle kolan.

• Leczenie

- Hipertermia całego ciała, ozonoterapia, witaminoterapia
- Dieta, zioła, suplementacja

• Efekty

- Po trzech hipertermiach, po 10 ozonoterapiach i 10 witaminoterapiach: Wykładniki stanu zapalnego wróciły do wartości prawidłowych

„Konsekwentnie co drugi dzień wieczorem zaliczam pieszo z kijkami dystans ok. 6-7 km. Nie mam żadnych ograniczeń ruchu w stawach i nie mam najmniejszych bólów. Jedynie odczuwam zmęczenie i odprężenie po ponadrocznej emisji RZS”

Stwardnienie rozsiane

Patrycja, lat 34
zgłosiła się do Kliniki – czerwiec 2016,
choruje od 2007

● Problem

- W latach 2007 - 2008 leczenie ziarnicy złośliwej (nodular sclerosis) chemio- i radioterapią
- SM - diagnoza 2012 rok, wstępnie leczona Copaxone, od 2013 do XI 2015 Avonex, od listopada 2015 – Metypred.
- niedoczynność tarczycy - Euthyrox 75
- w 2011 roku cięcie cesarskie
- depresja, trudności w chodzeniu.

● Leczenie

- Witaminoterapia, ozonoterapia, akupunktura,
- terapia kraniosakralna
- ustawienia rodzinne,
- shiatsu, dieta, zioła i suplementy

● Efekty

- Brak dolegliwości, bez leczenia steroidowego
- Badania rezonans magnetycznym wykazały brak nowych zmian.

ADHD

Filip, lat 10
zgłosił się do Kliniki – czerwiec 2014

• Problem

- Dziecko urodzone przez cięcie cesarskie.,2 r.ż. - problem ze stawami biodrowymi, przestał chodzić, nie znaleziono przyczyny.
- Dziecko pozostawało bez diagnozy do 6 roku życia, cierpiał na przewlekłe bóle głowy.
- Po stwierdzeniu wady w obrębie kręgosłupa szyjnego i podjęciu ukierunkowanej rehabilitacji jego stan się poprawia. Wada jednak doprowadziła do zaburzeń ogólnoustrojowych.
- Problemy z koncentracją, nadpobudliwość, moczenie nocne, opóźniony rozwój psychoruchowy.
- Nieokreślone zaburzenia odporności, problemy skórne

• Leczenie

- Laseropunktura,
- refleksoterapia stóp, masaż Shirodhara, ozonoterapia, witaminoterapia, terapia czaszkowo-krzyżowa,
- suplementacja, dieta, zioła.

• Efekty

- Prawidłowy rozwój, zaczął mówić, brak objawów ADHD,
- Poprawienie odporności

Rak żołądka

Joanna, lat 44
zgłosiła się do Kliniki – luty 2016

● Problem

- Rak żołądka pT1N3aMx. po totalnej resekcji żołądka (10/2015), bez chemioterapii i radioterapii
- Biegunki przewlekłe, problemy trawienne
- Silny stres w życiu osobistym i w pracy

● Leczenie

- Hipertermia, ozonoterapia, witaminoterapia
- Akupunktura, zioła, suplementy, dieta

● Efekty

- Wszystkie wyniki dobre
- Brak dolegliwości

Rak płaskonabłonkowy

Renata, lat 44
zgłosiła się do Kliniki – lipiec 2016

● Problem

- Liczne nowotwory w wywiadzie rodzinnym
- 2x operacja na dysplazję szyjki macicy,
- Niska odporność
- Po drugiej sesji chemii zrezygnowała z powodu działań niepożądanych i leczy się w IMC
-

● Leczenie

- Hipertermia całego ciała, ozonoterapia, witaminoterapia, akupunktura, refleksoterapia stóp,
- wsparcie psychologiczne
- dieta, zioła, suplementacja

● Efekty

- Poprawa wyników laboratoryjnych
- Stan zdrowia bardzo dobry

Rak piersi i polyneuropatia

Katarzyna, lat 52
zgłosiła się do Kliniki – czerwiec 2016

● Problem

- Polineuropatia czuciowo-ruchowa CMT IA (2x operacja biodra)
- Rak piersi po operacji (bez chemioterapii i radioterapii)
- Operacja z powodu endometriozy

● Leczenie

- onkotermia, witaminoterapia, ozonoterapia, osteopatia, hipertermia całego ciała.
- **Efekty**
 - Wszystkie wyniki prawidłowe.
 - Stan ogólny bardzo dobry.

Depresja i tarczyca

Lidia, lat 46
zgłosiła się do Kliniki – luty 2016

● Problem

- chorowała na astmę, depresję, stany lękowe oraz nadczynność tarczycy,
- Wywiad rodzinny dodatni w kierunku chorób psychicznych,
- lęk nasilił się po śmierci matki,
- Leczenie psychotropowe,
- leczenie hormonalne tarczycy

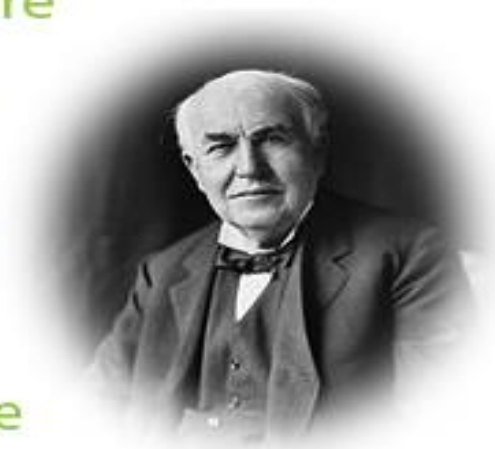
● Leczenie

- zioła i suplementy, psychoterapia, terapia czaszkowo-krzyżowa.

● Efekty

- Obecnie bez leków psychotropowych,
- Prawidłowa funkcja tarczycy bez leków hormonalnych

“The doctor of the future
will give no medicine,
but will interest his
patients in the care of
the human frame,
in diet, and in the cause
and prevention of disease”



Thomas Edison



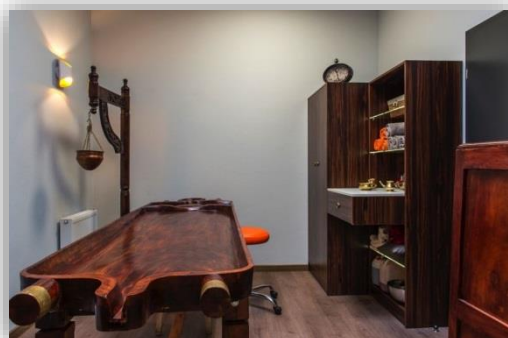
RECEPCJA

HOL



SALE ZABIEGOWE

SALA ROZWOJU



HIPERTERMIA CAŁEGO CIAŁA

SALE TERAPEUTYCZNE

WEJŚCIE

IMC Wellness

**Otwarcie
restauracji i pokoi
styczeń 2018**



**Otwarcie strefy
Wellness
Marzec 2018**

